

## CONCURSO PÚBLICO: Universidade de Rio Verde

### Analista de Planejamento, Gestão e Controle

#### DISCIPLINAS

Língua Portuguesa | Matemática | Informática | Conhecimentos Específicos | Redação

#### INSTRUÇÕES

##### **ANTES DE COMEÇAR A FAZER AS PROVAS:**

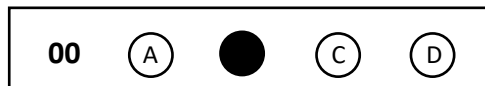
- Verifique se este caderno contém uma prova, com total de 56 (cinquenta e seis) questões, sendo 8 de Língua Portuguesa, 8 de Matemática, 8 de Informática e 32 de conhecimentos específicos, sequencialmente numeradas de 01 a 40 e prova de redação.
- Caso haja algum problema, solicite ao aplicador a substituição deste caderno.

##### **AO RECEBER A FOLHA DE RESPOSTA (GABARITO):**

- Confira seus dados e, havendo erro, solicite ao aplicador a correção na Ata da Sala.

##### **AO TRANSFERIR A MARCAÇÃO DAS ALTERNATIVAS PARA A FOLHA DE RESPOSTAS (GABARITO):**

- Use caneta azul ou preta e aplique traços firmes dentro da área reservada à letra correspondente a cada resposta, conforme modelo:



- Sua resposta NÃO será computada se estiver sem marcação ou se houver marcação de mais de uma alternativa.
- A folha de respostas não deve ser dobrada, amassada ou rasurada.

##### **AO TERMINAR A PROVA:**

- A saída com o CADERNO DE PROVAS somente ocorrerá após as 3h45min do início das provas.
- Recolha seus objetos, deixe a sala, e em seguida o prédio. A partir do momento em que você sair da sala, e até sua saída do prédio, não lhe será permitido o uso dos sanitários.
- Conforme edital, subitem 7.2.7.1, letra c), “Os candidatos serão eliminados se os dispositivos eletrônicos sob seus cuidados emitirem algum sinal sonoro”.
- O candidato que for eliminado deverá obrigatoriamente assinar o Termo de Eliminação do Concurso Público.
- Mesmo que o candidato seja eliminado, conforme item 12.20 do edital, somente será permitido retirar-se definitivamente da sala de prova (objetiva, de redação e discursiva) após transcorrido o tempo de 2 (duas) horas do início da aplicação das provas, mediante a entrega obrigatória da sua Folha de Respostas e do seu Caderno de Questões, conforme o caso, devidamente preenchidos e assinados, ao fiscal de sala.

Duração total desta prova, incluindo o preenchimento da FOLHA DE RESPOSTAS (GABARITO):

**QUATRO HORAS**

**Leia o texto abaixo e responda às questões 01, 02 e 03.**

### TEXTO 1

Cobreste de mim, Novato, que eu escrevesse sobre como poderia ser atenuada a ira. E não é sem motivo que me parece que tenhas um particular temor dessa paixão, de todas a mais terrível e violenta. De fato, nas outras existe certo grau de calma e placidez; essa é plena de excitação e ímpeto, enfurecida por uma ânsia desumana de dor, combates, sangue, suplícios. Indiferente a si, desde que seja nociva a outro, ela se arroja a seus próprios dardos e é ávida por uma vingança que há de arrastar consigo o vingador. Assim, alguns sábios disseram que a ira é uma breve insânia. Ela é igualmente desenfreada, alheia ao decoro, esquecida de laços afetivos, persistente e aferrada ao que começou, fechada à razão e aos conselhos, incitada por motivos vãos, inábil em discernir o justo e o verdadeiro, muito similar a algo que desaba e se espedaça por cima daquilo que esmagou. Mas para comprovares a insanidade dos que estão em poder da ira, observa a própria aparência deles, pois assim como são sintomas claros dos loucos o aspecto audaz e ameaçador, o semblante sinistro, a face enviesada, o passo apressado, as mãos inquietas, a cor mudada, os suspiros sucessivos e veementes, assim também o são os sinais dos que enraivecem: seus olhos inflamam e cintilam, é intenso o rubor por todo o rosto, devido ao sangue que lhes ferve desde o fundo do peito, os lábios tremem, cerram-se os dentes, arripiam-se e eriçam-se os cabelos, a respiração intensa e estridente, o estalido dos dedos retorcendo-se, os gemidos e mugidos, a fala abrupta, com palavras pouco claras, e as mãos que a todo tempo se entrechocam, e os pés a baterem no chão, e o corpo todo convulso e lançando avultantes ameaças de ira, a face de aspecto disforme e horrendo dos que se desfiguram e intumescem. Não se sabe se é mais detestável ou mais deformante esse vício. Os demais é possível esconder e alimentar em segredo: a ira põe-se à mostra e sai à face, e quanto maior, com tanto mais evidência efervesce. Não vês, como em todos os animais, tão logo se erguem para atacar, os sinais se antecipam e seu corpo inteiro deixa a condição habitual e tranquila e eles açulam a própria ferocidade? A boca dos javalis espuma, aguçam-se suas presas pelo atrito, os cornos dos touros arremetem contra o vazio e a areia é espalhada pelo golpe de seus pés, fremem os leões, infla-se o colo das serpentes irritadas, sinistro é o aspecto das cadelas raivosas. Nenhum animal é tão horrendo e tão perigoso por natureza que nele não fique aparente, logo que a ira o tenha invadido, o acréscimo de renovada ferocidade. Não ignoro que também as demais paixões são dificilmente ocultadas; que a luxúria, o medo e a audácia dão sinais de si e podem ser pressentidos. De fato, nenhuma agitação mais veemente nos penetra sem nada provocar no rosto. Que diferença há, então? É que as outras paixões ficam aparentes; esta fica proeminente.

(Sêneca. **Sobre a ira. Sobre a tranquilidade da alma. Diálogos.** São Paulo: Penguin Classics Companhia das Letras, 2014).

### QUESTÃO 1

Sobre o texto 1, é correto afirmar que:

- a) ( ) O texto tem como tema central as paixões humanas e o medo do “Novato” de se entregar a elas.
- b) ( ) O objetivo do texto é apontar as diferenças nos comportamentos de humanos e animais diante das paixões.
- c) ( ) O tema central do texto é a ira e suas características, e também a forma como se manifesta em homens e animais.
- d) ( ) O tema central do texto é a condenação daqueles que se entregam à ira e à violência procedente dela.

### QUESTÃO 2

Assinale a alternativa incorreta de acordo com o texto 1:

- a) ( ) O autor menciona que outros pensadores definem a ira como uma forma breve de loucura.
- b) ( ) Para comprovar sua ideia de que a ira é uma forma de insanidade, o autor faz uma descrição

- detalhada das mudanças físicas que ocorrem quando somos tomados pela ira.
- c) ( ) O autor nega que outras paixões além da ira possam ser percebidas por manifestações exteriores.
- d) ( ) O autor vê a ira como um vício detestável e deformante.

### QUESTÃO 3

As alternativas abaixo apresentam características da ira segundo o autor. Marque a alternativa em que um dos itens mencionados não está de acordo com o texto 1:

- a) ( ) desenfreada; dificuldade para discernir o que é justo; placidez; ânsia de sangue.
- b) ( ) evidencia-se na face; ânsia de suplícios; indiferente a si; seus olhos inflamam.
- c) ( ) aspecto sinistro; ferocidade; face enviesada; vingança.
- d) ( ) terrível; nociva a outros; não ouve a razão; esquecida dos laços afetivos.

### QUESTÃO 4

Observe as frases abaixo:

- I. “[...] é **ávida** por uma vingança que há de arrastar consigo o vingador [...]”
- II. “[...] **incitada** por motivos vãos [...]”
- III. “É que as outras paixões ficam aparentes; esta fica **proeminente**.”

Assinale a alternativa que apresenta sinônimos para os termos destacados em I, II e III, respectivamente:

- a) ( ) carente – regulada – evidente.
- b) ( ) sedenta – estimulada – notável.
- c) ( ) cansada – instigada – ilustre.
- d) ( ) sequiosa – incapacitada – destacada.

**Leia o texto abaixo e responda às questões 05, 06 e 07.**

### TEXTO 2

[...] Enquanto escrevo esse texto da minha janela, consigo observar duas das mais imponentes cadeias de montanhas brasileiras, a Serra da Mantiqueira e a Serra do Mar. Mas além do "ver para crer" de um biólogo, a geomorfologia (disciplina que estuda as formas de relevo da superfície terrestre) tem uma definição técnica do que é uma montanha.

De acordo com o grande geógrafo Antônio Teixeira Guerra em seu "Dicionário Geológico-Geomorfológico", montanha é "uma grande elevação natural do terreno, com altitude superior a 300 metros e constituída por um agrupamento de morros".

Mesmo sendo um tema fascinante, não vou entrar em detalhes sobre os processos de formação das montanhas. Mas uma informação interessante é que as montanhas brasileiras não estão mais crescendo, diferentes dos Andes, por exemplo, cordilheira que chega a crescer 4 cm por ano em alguns trechos.

Por isso, aos poucos, nossas montanhas vão sendo erodidas pela ação das intempéries e estão diminuindo de tamanho. A Serra do Mar, por exemplo, que hoje não ultrapassa os 2.400 mil metros de altitude, já se ergueu acima dos 4 mil metros.

Independente do processo de formação, e se estão crescendo ou diminuindo, as montanhas por todo mundo têm algo em comum: são importantes refúgios para biodiversidade. Já comentei aqui no Histórias Naturais que diversidade de habitats é igual a diversidade de espécies. Diferentes altitudes de uma mesma montanha estão sujeitas a condições distintas de temperatura e umidade, o que por sua vez resulta em diferentes ambientes.

Sempre que você olhar para uma montanha imagine que você está olhando para um gigantesco armário onde se empilham diferentes gavetas que contêm diferentes conjuntos de espécies. Os pássaros da Mata Atlântica ilustram muito bem como as montanhas são compostas por diferentes ambientes e, por isso, são capazes de "guardar" uma enorme diversidade biológica.

### QUESTÃO 5

A palavra destacada no trecho “**Enquanto** escrevo esse texto da minha janela, consigo observar duas das mais imponentes cadeias de montanhas brasileiras” indica:

- a) ( ) finalidade.
- b) ( ) concessão.
- c) ( ) condição.
- d) ( ) simultaneidade.

### QUESTÃO 6

Observe o trecho abaixo e assinale a alternativa correta:

*Mas além do "ver para crer" de um biólogo, a geomorfologia (disciplina que estuda as formas de relevo da superfície terrestre) tem uma definição técnica do que é uma montanha.*

- a) ( ) As aspas foram usadas para indicar uma citação, e os parênteses, para acrescentar informação essencial ao texto.
- b) ( ) As aspas estão destacando uma expressão idiomática de uso popular e os parênteses foram usados para introduzir uma definição de termo mencionado anteriormente.
- c) ( ) As aspas foram usadas para destacar um neologismo, e os parênteses, para introduzir um comentário pessoal do autor.
- d) ( ) As aspas foram usadas para destacar um estrangeirismo, e os parênteses, para acrescentar uma informação secundária.

### QUESTÃO 7

Sobre o texto 2, assinale a alternativa **incorreta**:

- a) ( ) O texto é predominantemente expositivo, apesar de uma pequena interferência do autor em trechos em que ele deixa entrever brevemente o que pensa sobre o assunto.
- b) ( ) O objetivo central do texto é informar sobre montanhas e a diversidade de habitats que abrigam.
- c) ( ) O uso da primeira pessoa do singular no texto anula o caráter expositivo do texto, uma vez que esse uso é incompatível com a tipologia dissertativa.
- d) ( ) Embora o tema possa ser considerado científico e o texto apresente a citação de um dicionário técnico, o autor escreve de forma relativamente informal, uma vez que esse é um texto jornalístico dirigido ao público em geral, e não a acadêmicos.

### QUESTÃO 8

Observe os trechos abaixo e depois assinale a alternativa **incorreta**:

- I. “[...] imagine que você está olhando para um gigantesco armário **onde** se empilham diferentes gavetas **que** contêm diferentes conjuntos de espécies.”
- II. “[...] diversidade de habitats é igual **A** diversidade de espécies”
- III. “Os pássaros da Mata Atlântica ilustram muito bem como as montanhas são compostas por diferentes ambientes [...].”
- IV. “[...] as montanhas por todo mundo têm algo em comum: são importantes refúgios para biodiversidade.”

- a) ( ) Em I, a palavra “onde” pode ser substituída por “em que” e a palavra “que” (em destaque) pode ser substituída por “as quais” sem que haja prejuízo semântico ou gramatical.
- b) ( ) Em II, o termo destacado é um artigo definido feminino.
- c) ( ) Em III, há um verbo na voz ativa e outro na voz passiva.

- d) ( ) Em IV, o verbo “têm” está acentuado porque seu sujeito está no plural (as montanhas).

## MATEMÁTICA

---

### QUESTÃO 9

A Empresa Alfa iniciou um fundo de emergência com um depósito inicial em sua conta poupança. Nos próximos 36 meses, a empresa planeja realizar depósitos mensais que aumentam segundo uma progressão aritmética. Se o valor do depósito no sétimo mês foi de R\$ 776,50, e no décimo quinto mês foi de R\$ 1.378,50, qual foi o valor do depósito inicial da Empresa Alfa?

- a) ( ) R\$ 174,50.  
b) ( ) R\$ 325,00.  
c) ( ) R\$ 375,17.  
d) ( ) R\$ 550,75.

### QUESTÃO 10

Uma máquina de produção industrial sofre uma depreciação anual constante de 4% sobre seu valor atual. Sabendo-se que a depreciação é um decaimento exponencial e considerando que  $\log 96 = 1,98$  e  $\log 2 = 0,30$ , qual é a quantidade de anos necessária para que o valor da máquina seja reduzido à metade?

- a) ( ) 13.  
b) ( ) 14.  
c) ( ) 15.  
d) ( ) 16.

### QUESTÃO 11

Um jardim público planeja a construção de um caminho retangular de tijolos, destinado a conduzir os visitantes da entrada até uma nova área de piquenique. O caminho terá 65 metros de comprimento e 2,5 metros de largura. Para sua construção, serão utilizados tijolos retangulares, cada um medindo 20 cm de comprimento por 10 cm de largura. Se o custo de cada tijolo é de R\$ 0,80, qual será o custo total para adquirir os tijolos necessários a fim de completar a obra?

- a) ( ) R\$ 3.850,00.  
b) ( ) R\$ 4.500,00.  
c) ( ) R\$ 5.980,00.  
d) ( ) R\$ 6.500,00.

### QUESTÃO 12

Uma equipe inicial de 12 engenheiros leva 30 dias para desenvolver um projeto, trabalhando 6 horas por dia. Se 2 engenheiros saírem da equipe e o período de trabalho diário for aumentado para 8 horas, em quantos dias essa nova equipe desenvolverá o mesmo projeto?

- a) ( ) 27 dias.  
b) ( ) 48 dias.  
c) ( ) 19 dias.  
d) ( ) 33 dias.

### QUESTÃO 13

Uma empresa de tecnologia tem atualmente uma razão de 6 projetos concluídos para cada 10 projetos em andamento. Após uma reavaliação de prioridades, 8 novos projetos foram acrescentados, alterando essa razão para 5 projetos concluídos para cada 11 em andamento. Considerando os projetos adicionados, qual é a diferença entre o número de projetos em andamento e os projetos concluídos?

- a) ( ) 10.
- b) ( ) 15.
- c) ( ) 18.
- d) ( ) 24.

#### QUESTÃO 14

Quantos anagramas, que começam e terminam com uma vogal, podem ser formados com as letras da palavra SERVIDORES?

- a) ( ) 30.240.
- b) ( ) 60.480.
- c) ( ) 120.960.
- d) ( ) 483.840.

#### QUESTÃO 15

Um lote de lâmpadas LED é submetido a um teste de qualidade específico. Verifica-se que cada lâmpada tem uma probabilidade de 5% de não cumprir os padrões de qualidade e de ser rejeitada. Dado este cenário, se um total de 15 lâmpadas desse lote forem testadas, qual é a probabilidade de exatamente 3 lâmpadas serem rejeitadas?

- a) ( )  $(0,05)^3 + (0,95)^{12}$
- b) ( )  $(0,05)^3 \times (0,95)^{12}$
- c) ( )  $\binom{15}{3} \times (0,05)^3 \times (0,95)^{12}$
- d) ( )  $3 \times (0,05)^3 \times 12 \times (0,95)^{12}$

#### QUESTÃO 16

Em um estudo demográfico realizado em uma pequena comunidade de artistas, pesquisadores coletaram dados sobre a idade dos participantes para entender melhor a distribuição etária dentro desse grupo. O objetivo do estudo era identificar padrões etários que pudessem indicar uma predominância de certas faixas etárias na comunidade, o que, por sua vez, poderia influenciar as atividades culturais e artísticas oferecidas na região. As idades (em anos) dos artistas participantes do estudo foram registradas como segue:

28, 34, 38, 32, 30, 26, 36, 32

Com base nos dados fornecidos pela amostra de idades dos artistas da comunidade, qual é o desvio médio dessas idades?

- a) ( ) 3 anos.
- b) ( ) 3,4 anos.
- c) ( ) 14 anos.
- d) ( ) 16 anos.

#### INFORMÁTICA

---

#### QUESTÃO 17

As redes de computadores são compostas pela conexão de dois ou mais dispositivos de computação através de um sistema de comunicação. Sobre redes de computadores assinale a alternativa correta.

- a) ( ) Um firewall é empregado para fornecer energia aos dispositivos conectados à rede, sendo uma tecnologia que permite a transmissão de energia elétrica, juntamente com dados, por meio de cabos de rede Ethernet.
- b) ( ) Um switch é utilizado exclusivamente para criar conexões diretas entre dispositivos em uma rede corporativa, não permitindo a conexão entre múltiplos dispositivos em uma rede pública.
- c) ( ) O endereço IP, abreviação de "Internet Protocol", refere-se a um identificador exclusivo atribuído a um dispositivo em uma rede local ou na internet.
- d) ( ) Um roteador sem fio, também conhecido como ponto de acesso sem fio ou *access point* (AP), não pode ser usado para criar uma rede local (LAN), sendo utilizado apenas para conexão de dispositivos à internet sem fio.

#### QUESTÃO 18

Hardware refere-se aos componentes físicos de um computador, englobando os aparelhos eletrônicos, peças e dispositivos que viabilizam o funcionamento do sistema. Acerca de dispositivos de hardware assinale a alternativa correta:

- a) ( ) Uma impressora com função básica de imprimir é um exemplo de dispositivo de hardware de entrada de dados, pois a mesma recebe comandos do usuário para a impressão de documentos.
- b) ( ) A memória RAM é responsável por armazenar permanentemente os dados do computador, quanto maior a capacidade de memória RAM em um computador, mais rápido ele pode gravar e acessar esses dados.
- c) ( ) Os cartões de memória SD são dispositivos utilizados como substitutos de memória RAM em computadores, proporcionando um aumento imediato no desempenho do sistema.
- d) ( ) Os monitores táteis, também conhecidos como *touch screen*, desempenham tanto a função de entrada quanto de saída de dados. Eles possuem características de saída semelhantes aos monitores convencionais, porém permitem a entrada de dados por meio de toques na tela.

#### QUESTÃO 19

A segurança da informação envolve a proteção de um conjunto de dados, visando preservar seu valor para um indivíduo ou uma organização. No contexto do tema de segurança da informação, assinale a alternativa que melhor explique a técnica de Engenharia Social.

- a) ( ) A engenharia social é uma técnica de manipulação que se aproveita de falhas humanas para adquirir informações confidenciais, acesso privilegiado ou outros recursos valiosos.
- b) ( ) Engenharia social refere-se ao uso de técnicas de criptografia para proteger informações sensíveis.
- c) ( ) Engenharia social é uma técnica de coleta de informações para pesquisa acadêmica.
- d) ( ) Engenharia social é uma técnica de desenvolvimento de softwares de segurança de rede.

#### QUESTÃO 20

Suponha que um funcionário de um setor de uma empresa tenha enviado um e-mail utilizando um programa típico para essa finalidade. Nesse e-mail, ele redigiu uma mensagem, anexou um arquivo chamado "relatorio.pdf" e inseriu os seguintes destinatários: Para: jose@empresa.com, Cc: maria@empresa.com e Cco: pedro@empresa.com. Considerando esse cenário, assinale a alternativa correta:

- a) ( ) A mensagem e o anexo "relatorio.pdf" foram entregues a todos destinatários do e-mail, mas somente jose@empresa.com consegue visualizar a lista de destinatários completa.
- b) ( ) A mensagem não chegará para o destinatário pedro@empresa.com, uma vez que este destinatário está em cópia oculta, portanto o servidor de e-mail ocultou a mensagem e o anexo para este destinatário.
- c) ( ) A mensagem chegará a todos os destinatários, no entanto somente o destinatário pedro@empresa.com receberá o arquivo de anexo "relatorio.pdf".

- d) ( ) A mensagem e o anexo “relatorio.pdf” foram entregues a todos destinatários do e-mail. No entanto, de todos os destinatários que receberam a mensagem, somente pedro@empresa.com consegue visualizar a lista de completa de destinatários.

### QUESTÃO 21

Um funcionário de uma empresa possui um *pendrive* com 8 GB livres e precisa copiar alguns documentos importantes para o dispositivo. No entanto, ele quer ter certeza de que há espaço suficiente no *pendrive* para todos os arquivos. Os documentos a serem copiados têm os seguintes tamanhos: ARQUIVO1: 1500 KB, ARQUIVO 2: 3MB, ARQUIVO 3: 6GB, ARQUIVO 4: 1TB, ARQUIVO 5: 10MB.

Com base no enunciado apresentado assinale a alternativa correta.

- a) ( ) O pendrive tem espaço suficiente para copiar todos os arquivos;  
 b) ( ) O pendrive tem espaço suficiente para copiar apenas o ARQUIVO3 e ARQUIVO4.  
 c) ( ) O pendrive tem espaço suficiente para copiar todos os arquivos com exceção do ARQUIVO 4  
 d) ( ) O pendrive tem espaço suficiente para copiar todos os arquivos com exceção do ARQUIVO1.

### QUESTÃO 22

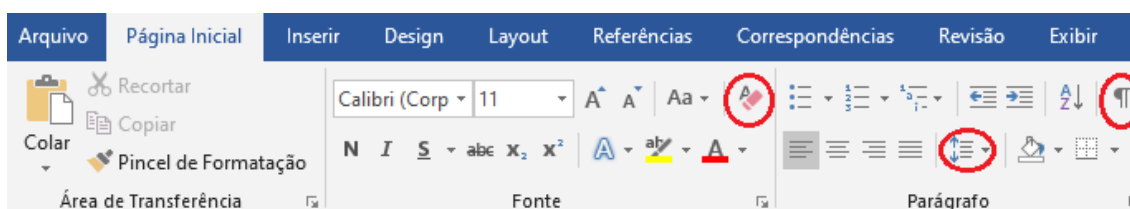
Um funcionário do departamento financeiro de uma empresa utiliza o Microsoft Excel 2019 para controlar as despesas da empresa. Nesta planilha ele lança todos os registros de entrada e saída organizando-os pelos títulos de receitas e despesas. Ao final ele precisa calcular qual foi o valor total das despesas e receitas da empresa. Considerando a imagem abaixo assinale alternativa que contém as fórmulas utilizadas para este cálculo nas células C9 e C10, respectivamente.

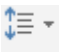


|    | A                        | B       | C            |
|----|--------------------------|---------|--------------|
| 1  | Descrição                | Tipo    | Valor        |
| 2  | MATERIAL DE EXPEDIENTE   | DESPESA | R\$ 300,00   |
| 3  | RECEBIMENTO DE CLIENTE 1 | RECEITA | R\$ 500,00   |
| 4  | RECEBIMENTO DE CLIENTE 2 | RECEITA | R\$ 600,00   |
| 5  | MATERIAL DE LIMPEZA      | DESPESA | R\$ 150,00   |
| 6  | PAGAMENTO FUNCIONARIO 1  | DESPESA | R\$ 1.500,00 |
| 7  | RECEBIMENTO DE CLIENTE 3 | RECEITA | R\$ 700,00   |
| 8  |                          |         |              |
| 9  | TOTAL DE DESPESA         |         | 1950         |
| 10 | TOTAL DA RECEITA         |         | 1800         |

- a) ( ) =SOMASE(B2:B7;"=RECEITA";C2:C7) e =SOMASE(B2:B7;"=DESPESA";C2:C7)  
 b) ( ) =SOMASE(B2:B7;"=DESPESA";C2:C7) e =SOMASE(B2:B7;"=RECEITA";C2:C7)  
 c) ( ) =SOMASE(C2:C7;"=DESPESA";B2:B7) e =SOMASE(C2:C7;"=RECEITA";B2:B7)  
 d) ( ) =SOMA(B2:B7;"=RECEITA";C2:C7) e =SOMA(B2:B7;"=DESPESA";C2:C7)

### QUESTÃO 23

A imagem a seguir mostra um trecho da aba “Página Inicial” do Microsoft Word 2019:



Assinale a alternativa que descreva a função dos botões ,  e  :

- a) ( ) Escolher o espaçamento entre as linhas do texto; limpar toda a formatação; mostrar marcas de parágrafo e outros símbolos de formatação ocultos.  
 b) ( ) Diminuir ou aumentar o recuo do parágrafo; limpar toda a formatação; mostrar marcas de parágrafo e outros símbolos de formatação ocultos.



- c) ( ) Escolher o espaçamento entre as linhas do texto; excluir o texto selecionado; mostrar marcas de parágrafo e outros símbolos de formatação ocultos.
- d) ( ) Digitar letras bem pequenas acima da linha do texto; limpar toda a formatação; adicionar ou remover bordas a seleção.

#### QUESTÃO 24

Quanto às extensões de arquivos verifique as assertivas abaixo:

- I – As extensões .html e .psd são extensões de arquivos de imagens vetorizadas.
- II – As extensões .exe e .csv são extensões utilizadas em arquivos executáveis do sistema.
- III – As extensões .docx, .txt e .rtf são extensões de arquivos de softwares de edição de textos.

Assinale a alternativa correta:

- a) ( ) Todas as assertivas estão corretas
- b) ( ) Apenas as assertivas I e III estão corretas
- c) ( ) Apenas as assertivas II e III estão corretas
- d) ( ) Apenas a assertiva III está correta

#### CONHECIMENTOS ESPECÍFICOS

---

#### QUESTÃO 25

Marque a alternativa correta acerca de convênios, segundo o que dispõe a Lei Orgânica do Município de Rio Verde:

- a) ( ) Compete à Câmara Municipal aprovar, em qualquer caso, convênio, consórcio, acordo ou qualquer outro instrumento celebrado pelo Município com a União, Estado ou outra pessoa jurídica de direito público interno ou entidades assistenciais e culturais.
- b) ( ) A celebração de convênios, consórcios, acordos, contratos e outros ajustes do interesse do Município é de competência do Prefeito, Chefe do Poder Executivo Municipal.
- c) ( ) O Município poderá celebrar convênios com outros, como o Estado e a União, para a realização de atividades e serviços de interesse comum, sendo vedada, contudo, a celebração de convênio para execução de obras.
- d) ( ) As instituições privadas poderão participar, de forma complementar, do sistema único de saúde mediante contrato de direito público ou convênio, sem qualquer preferência para as entidades filantrópicas e as sem fins lucrativos.

#### QUESTÃO 26

Sobre as regras municipais incidentes sobre concurso público, provimento e posse de cargos públicos, julgue os itens a seguir. (Lei 3.968/2000 /Estatuto dos Servidores do Município de Rio Verde – GO):

- I.** Para as pessoas portadoras de deficiência, candidatas a cargo público municipal, cujas atribuições sejam compatíveis com a deficiência de que são portadoras, será reservado um percentual de 10% (dez por cento) das vagas oferecidas para o cargo.
- II.** A remoção é forma originária de provimento de cargo público.
- III.** Em caso de doença comprovada, a posse poderá ser dada por procuração.
- IV.** Não será considerado desistente o candidato que requerer, no prazo determinado para posse, o seu remanejamento para o último lugar da lista dos classificados dentro do número de vagas abertas no edital, hipótese em que será tornada sem efeito a nomeação.

Assinale a alternativa correta, de acordo com a Lei 3.968/2000 (Estatuto dos Servidores do Município de Rio Verde – GO):

- a) ( ) Todas as assertivas estão corretas.
- b) ( ) Todas as assertivas estão incorretas.
- c) ( ) Apenas 3 alternativas estão corretas.
- d) ( ) Apenas 1 alternativa está correta.

#### QUESTÃO 27

Com relação ao estágio probatório e à estabilidade do servidor público, previstos na Lei 3.968/2000 (Estatuto dos Servidores do Município de Rio Verde – GO), assinale a alternativa **incorreta**:

- a) ( ) O funcionário nomeado para cargo de provimento efetivo fica sujeito a um período de estágio probatório de 03 (três) anos, com o objetivo de apurar os requisitos necessários à sua confirmação no cargo para o qual foi nomeado.
- b) ( ) O estágio probatório ficará suspenso durante as licenças e os afastamentos legais, bem como durante as faltas injustificadas e suspensões disciplinares.
- c) ( ) Ao servidor em estágio probatório poderá ser concedida licença não remunerada, por uma única vez, pelo prazo improrrogável de 180 (cento e oitenta) dias, para participar de curso de formação decorrente de aprovação em concurso para outro cargo na Administração Pública.
- d) ( ) O servidor estável perderá o cargo em virtude de sentença judicial transitada em julgado, mas não em razão de processo administrativo disciplinar em que lhe seja atribuída ampla defesa.

#### QUESTÃO 28

A FESURV - Universidade de Rio Verde, Fundação Pública de Direito Público Municipal, é a entidade responsável pela execução da política municipal de ensino superior, de desenvolvimento e divulgação das ciências, da reflexão e da cultura em suas diversas formas. Acerca das competências atribuídas à FESURV - Universidade de Rio Verde, pela Lei Complementar 182/2020, assinale a alternativa incorreta:

- a) ( ) Compete à FESURV promover o desenvolvimento social visando à inclusão e à promoção da cidadania, garantindo assistência integral às famílias, coordenando e executando programas, serviços e benefícios da Política Nacional de Assistência Social.
- b) ( ) Compete à FESURV - Universidade de Rio Verde a formação, qualificação e capacitação de profissionais nas mais variadas áreas de abrangência em nível de educação superior, graduação e pós-graduação.
- c) ( ) Compete à FESURV – Universidade de Rio Verde exercer as atividades de pesquisa e a extensão universitária, especialmente os estudos e pesquisas voltados para a preservação do meio ambiente, o desenvolvimento científico e tecnológico e as novas relações com o meio físico e social em função da qualidade de vida.
- d) ( ) Compete à FESURV contribuir para a melhoria da gestão das organizações públicas e empresariais, inclusive das Entidades não-governamentais sem fins lucrativos, visando ao desenvolvimento do Município e à busca de soluções para os problemas locais e regionais.

#### QUESTÃO 29

Quanto ao vencimento, à remuneração e às vantagens dos servidores públicos, previstas no Estatuto dos Servidores do Município de Rio Verde (Lei 3.968/2000 e alterações posteriores), é incorreto afirmar:

- a) ( ) A indenização ou restituição devida pelo funcionário à Fazenda Municipal será descontada em parcelas mensais não excedentes à quinta parte do valor do vencimento ou remuneração.
- b) ( ) Vencimento é a retribuição paga ao servidor pelo efetivo exercício de cargo público.
- c) ( ) Remuneração é o vencimento acrescido das vantagens de caráter permanente ou a ele incorporáveis na forma prevista nesta lei.
- d) ( ) Ao servidor investido em cargo de provimento em comissão é dado optar pelo vencimento ou remuneração a que fizer jus em razão de seu cargo efetivo, sem prejuízo da gratificação de representação respectiva.

### QUESTÃO 30

A Controladoria-Geral do Município tem por finalidade formular e executar as políticas de controle interno possuindo, dentro de sua área de competência, autonomia e precedência sobre os demais setores administrativos. Acerca das atribuições e competência da Controladoria-Geral do Município, é correto afirmar que:

- a) ( ) Estão entre as atribuições da Controladoria-Geral do Município prestar informações e fornecer documentos aos Tribunais de Contas, exceto quanto à atuação da Comissão Permanente de Licitação.
- b) ( ) Compete à Controladoria-Geral do Município, em articulação com a Secretaria de Planejamento e Gestão, propor levantamento de áreas, edificações e prédios públicos em geral para cadastro de informações técnicas e/ou para elaboração de projetos.
- c) ( ) Está entre as atribuições da Controladoria-Geral do Município orientar o empresariado, por meio de materiais técnicos e de informações gerais sobre a instalação de equipamentos industriais, comerciais e de serviços no Município.
- d) ( ) Compete à Controladoria-Geral do Município realizar auditorias nas contas dos responsáveis sob seu controle, emitindo relatórios e certificado de auditoria.

### QUESTÃO 31

Assinale a alternativa correta, de acordo com o disposto na Lei Complementar 101/2000 (Lei de Responsabilidade Fiscal):

- a) ( ) A execução orçamentária e financeira identificará os beneficiários de pagamento de sentenças judiciais, por meio de sistema de contabilidade e administração financeira, para fins de observância da ordem cronológica determinada na Constituição Federal.
- b) ( ) A lei de diretrizes orçamentárias disporá sobre o equilíbrio entre receitas e despesas, não prevendo, contudo, normas relativas à avaliação dos resultados dos programas financiados com recursos dos orçamentos.
- c) ( ) O projeto de lei orçamentária anual, elaborado de forma compatível com o plano plurianual, conterá reserva de contingência, estabelecendo a respectiva forma de utilização e montante, definido com base na receita corrente líquida.
- d) ( ) Constituem requisitos essenciais da responsabilidade na gestão fiscal a instituição, previsão e efetiva arrecadação de todos os tributos da competência constitucional do ente da Federação, sendo admitida, entretanto, a realização de transferências voluntárias para o ente que não observe tais requisitos no que se refere aos impostos.

### QUESTÃO 32

As alterações nos contratos administrativos devem ser realizadas por meio de celebração de termo aditivo. Ocorre que, em determinadas situações, a Lei 14.133/2021 admite que registros que não se caracterizam como alteração contratual possam ser realizados por simples apostila, dispensando-se a celebração de termo aditivo. São situações que ensejam o registro por simples apostila, **exceto**:

- a) ( ) Variação do valor contratual para fazer face ao reajuste previsto no próprio contrato.
- b) ( ) Alterações na razão ou na denominação social do contratado.
- c) ( ) Alteração unilateral do contrato que diminua os encargos do contratado.
- d) ( ) Empenho de dotações orçamentárias.

### QUESTÃO 33

Acerca das parcerias voluntárias regidas pela Lei 13.019/2014, é incorreto afirmar que:

- a) ( ) Os termos de colaboração ou de fomento que envolvam recursos decorrentes de emendas parlamentares às leis orçamentárias anuais serão celebrados sem chamamento público.
- b) ( ) A administração pública poderá dispensar a realização do chamamento público no caso de atividades voltadas ou vinculadas a serviços de educação, saúde e assistência social, desde que

executadas por organizações da sociedade civil previamente credenciadas pelo órgão gestor da respectiva política.

- c) ( ) Os recursos recebidos em decorrência da parceria serão depositados em conta corrente específica isenta de tarifa bancária na instituição financeira pública determinada pela administração pública.
- d) ( ) Por ocasião da conclusão, denúncia, rescisão ou extinção da parceria, os saldos financeiros remanescentes, inclusive os provenientes das receitas obtidas das aplicações financeiras realizadas, serão devolvidos à administração pública no prazo improrrogável de noventa dias, sob pena de imediata instauração de tomada de contas especial do responsável, providenciada pela autoridade competente da administração pública.

#### QUESTÃO 34

Acerca da Lei 4.320/1964, que estatui as Normas Gerais de Direito Financeiro para elaboração e controle dos orçamentos e balanços da União, dos Estados, dos Municípios e do Distrito Federal, julgue os itens a seguir.

- I. A Lei do Orçamento conterà a discriminação da receita e despesa de forma a evidenciar a política econômica financeira e o programa de trabalho do Governo, obedecidos os princípios de unidade, universalidade e anualidade.
- II. A Lei de Orçamento poderá conter autorização ao Executivo para abrir créditos suplementares, sem qualquer limite de valor.
- III. O exercício financeiro coincidirá com o ano civil, a ele pertencendo as receitas nele arrecadadas e as despesas nele legalmente empenhadas.
- IV. Os créditos adicionais classificam-se em suplementares, especiais e extraordinários.

Assinale a alternativa correta, de acordo com o disposto na Lei 4.320/1964:

- a) ( ) Todas as assertivas estão corretas.
- b) ( ) Todas as assertivas estão incorretas.
- c) ( ) Apenas as assertivas I e III estão corretas.
- d) ( ) Apenas a assertiva II está incorreta.

#### QUESTÃO 35

A separação dos Poderes tem a função de evitar a concentração do poder e, com isso, a tirania. Baseia-se na premissa de que, quando o poder político está concentrado nas mãos de uma só pessoa, há uma tendência ao abuso do poder. Nesse sentido, a Constituição Brasileira de 1988 estabelece que são poderes da União:

- a) ( ) Legislativo, Executivo, Judiciário e Poder Moderador.
- b) ( ) Legislativo, Executivo e Poder Moderador.
- c) ( ) Legislativo, Executivo, Judiciário e Poder Popular.
- d) ( ) Executivo, Legislativo e Judiciário.

#### QUESTÃO 36

Sobre a organização e a Lei Orgânica dos municípios é correto afirmar.

- a) ( ) A Lei Orgânica do Município é promulgada pelo Prefeito.
- b) ( ) A Lei Orgânica deve ser aprovada pela maioria absoluta dos membros da Câmara Municipal.
- c) ( ) O município rege-se-á por lei orgânica, votada em dois turnos e aprovada por dois terços dos membros da Câmara Municipal.
- d) ( ) Compete aos municípios criar e organizar os municípios desmembrados.

#### QUESTÃO 37

Segundo o regime jurídico-constitucional da Administração Pública, assinale a alternativa correta.

- a) ( ) A Administração Pública direta e indireta de qualquer dos Poderes da União, dos Estados, do Distrito Federal e dos Municípios obedecerá aos princípios de legalidade, impessoalidade, moralidade, publicidade e eficiência.
- b) ( ) É permitida a acumulação de quaisquer cargos públicos, desde que haja compatibilidade de horários.
- c) ( ) O prazo de validade do concurso público será de até três anos, prorrogável uma vez, por igual período.
- d) ( ) As funções de confiança e cargos em comissão somente podem ser providos por servidores ocupantes de cargo efetivo.

#### QUESTÃO 38

O atributo do ato administrativo pelo qual a Administração Pública tem o poder de executar suas próprias decisões, sem a necessidade de acionamento da tutela judicial, é denominado:

- a) ( ) tipicidade.
- b) ( ) presunção de veracidade.
- c) ( ) autoexecutoriedade.
- d) ( ) imperatividade.

#### QUESTÃO 39

Quando a Administração Pública (i) pune as infrações funcionais dos servidores e (ii) impõe limitações administrativas, ela exerce, respectivamente, os poderes:

- a) ( ) de polícia e hierárquico.
- b) ( ) disciplinar e de polícia.
- c) ( ) hierárquico e disciplinar.
- d) ( ) disciplinar e hierárquico.

#### QUESTÃO 40

Com relação à aposentadoria dos servidores públicos, assinale a alternativa incorreta:

- a) ( ) O regime próprio de previdência social dos servidores titulares de cargos efetivos terá caráter contributivo e solidário, mediante contribuição do respectivo ente federativo, de servidores ativos, de aposentados e de pensionistas, observados critérios que preservem o equilíbrio financeiro e atuarial.
- b) ( ) O servidor abrangido por regime próprio de previdência social será aposentado compulsoriamente, com proventos proporcionais ao tempo de contribuição, aos 70 (setenta) anos de idade, ou aos 75 (setenta e cinco) anos de idade, na forma de lei complementar.
- c) ( ) O servidor abrangido por regime próprio de previdência social será aposentado, no âmbito da União, aos 62 (sessenta e dois) anos de idade, se mulher, e aos 65 (sessenta e cinco) anos de idade, se homem, observados o tempo de contribuição e os demais requisitos estabelecidos em lei complementar.
- d) ( ) O regime próprio de previdência social dos servidores titulares de cargos efetivos terá caráter contributivo e individual, mediante contribuição do respectivo ente federativo, de servidores ativos, de aposentados e de pensionistas, observados critérios que preservem o equilíbrio financeiro e atuarial.

#### QUESTÃO 41

Os princípios orçamentários são:

- a) ( ) premissas que devem ser observadas nos estágios das despesas públicas.
- b) ( ) proposições orientadoras que balizam o empenho, a liquidação e o pagamento.
- c) ( ) orientações de estabilidade e consistência da prática orçamentária.
- d) ( ) regras fundamentais que funcionam como norteadoras da prática orçamentária.

**QUESTÃO 42**

Nos termos da Lei de Responsabilidade Fiscal, é correto afirmar que a Lei de diretrizes orçamentárias disporá sobre:

- a) ( ) condições e exigências para transferências de recursos apenas a entidades públicas.
- b) ( ) normas relativas ao controle de custos e à avaliação dos resultados dos programas financiados com recursos não previstos nos orçamentos.
- c) ( ) equilíbrio entre receitas e despesas.
- d) ( ) condições e exigências para transferências de recursos apenas a entidades privadas.

**QUESTÃO 43**

A Lei de Diretrizes Orçamentárias referente ao exercício financeiro de 2023 de um ente público deve, de acordo com a:

- a) ( ) Constituição Federal de 1988, estabelecer normas de gestão financeira e patrimonial das Administrações Direta e Indireta, bem como condições para a instituição e funcionamento de fundos.
- b) ( ) Lei Complementar nº 101/2000, conter, no Anexo de Metas Fiscais, demonstrativo da expectativa de evolução do patrimônio líquido para o período de 2023 a 2026.
- c) ( ) Lei Complementar nº 101/2000, conter reserva de contingência destinada ao atendimento de despesas classificadas, quanto à sua categoria econômica, em Despesas Correntes.
- d) ( ) Constituição Federal de 1988, estabelecer as diretrizes de política fiscal e respectivas metas, em consonância com trajetória sustentável da dívida pública.

**QUESTÃO 44**

O princípio fundamental da contabilidade aplicado à Contabilidade Pública que se refere, simultaneamente, à tempestividade e à integridade do registro do patrimônio e das suas mutações, determinando que este seja feito de imediato e com extensão correta, é o princípio da:

- a) ( ) entidade.
- b) ( ) prudência.
- c) ( ) oportunidade.
- d) ( ) continuidade.

**QUESTÃO 45**

Na contabilidade do setor público, a demonstração que confronta as receitas e as despesas previstas com as realizadas é denominada:

- a) ( ) Balanço Orçamentário.
- b) ( ) Demonstração do Resultado do Exercício.
- c) ( ) Balanço Patrimonial.
- d) ( ) Balanço Financeiro.

**QUESTÃO 46**

Assinale a afirmativa correta sobre a receita corrente líquida:

- a) ( ) Para o cálculo da receita corrente líquida, deve ser deduzida a contribuição dos servidores para o custeio do seu sistema de previdência.
- b) ( ) Um dos objetivos da receita corrente líquida é servir de parâmetro para o montante da reserva estatutária e para os limites da despesa total com investimento.
- c) ( ) Entram no cálculo da receita corrente líquida as receitas tributárias, de contribuições, patrimoniais, industriais, agropecuárias, de serviços e com alienação de bens imóveis.

- d) ( ) A receita corrente líquida será apurada somando-se as receitas arrecadadas no mês em referência e nos doze anteriores, excluídas as duplicidades.

#### **QUESTÃO 47**

De acordo com a NBC TSP - Estrutura Conceitual, as características qualitativas da informação incluída nos Relatórios Contábeis de Propósitos Geral das Entidades do Setor Público (RCPGs) são atributos que tornam a informação útil para os usuários. Qual característica representa a qualidade da informação que possibilita aos usuários identificar semelhanças e diferenças entre dois conjuntos de fenômenos?

- a) ( ) Verificabilidade.  
b) ( ) Compreensibilidade.  
c) ( ) Tempestividade.  
d) ( ) Comparabilidade.

#### **QUESTÃO 48**

A auditoria governamental objetiva avaliar as ações gerenciais e os procedimentos operacionais das unidades ou entidades, programas, projetos, atividades ou segmentos destes. Esse tipo de auditoria consiste em uma atividade de assessoramento ao gestor público, com vistas a aprimorar as práticas administrativas e os sistemas operacionais ou informatizados. O conceito descrito diz respeito a qual tipo de auditoria do controle interno no setor público?

- a) ( ) De gestão.  
b) ( ) Direta.  
c) ( ) De acompanhamento.  
d) ( ) Operacional ou de desempenho.

#### **QUESTÃO 49**

Durante seus trabalhos em uma entidade do setor público, um auditor independente obteve evidência de auditoria apropriada e suficiente, e concluiu que as distorções, individualmente ou em conjunto, são relevantes, mas não generalizadas nas demonstrações contábeis. Nesse caso, o auditor independente deve expressar uma:

- a) ( ) opinião adversa.  
b) ( ) opinião com ressalva.  
c) ( ) limitação de opinião.  
d) ( ) opinião consensual.

#### **QUESTÃO 50**

Essa etapa consiste na parte do trabalho na qual o auditor independente estabelece a estratégia geral dos trabalhos a executar na entidade a ser auditada, elaborando-a a partir da contratação dos serviços, estabelecendo a natureza, a oportunidade e a extensão dos exames, de modo que possa desempenhar uma auditoria satisfatória. Assinale a alternativa que corretamente indica essa etapa:

- a) ( ) Circularização.  
b) ( ) Análise Documental.  
c) ( ) Planejamento de Auditoria.  
d) ( ) Parecer de Auditoria.

#### **QUESTÃO 51**

A Controladoria Geral do Município de Rio Verde tem por finalidade formular e executar as políticas de controle interno, possuindo, autonomia e precedência sobre os demais setores administrativos, competindo-lhe:

- a) ( ) realizar auditorias nas contas dos responsáveis sob seu controle e não emitir relatórios de auditoria.
- b) ( ) instaurar tomada de contas financeiras e econômicas.
- c) ( ) prestar informações aos tribunais de contas.
- d) ( ) examinar as fases de execução da receita.

#### QUESTÃO 52

Fiscalizar a observância das leis, instruções, regulamentos, resoluções e portarias, cumprindo as normas de Auditoria Externa, observadas as orientações no Tribunal de Contas dos Municípios é de competência do(a):

- a) ( ) Prefeito.
- b) ( ) Auditor Interno.
- c) ( ) Controladoria Geral do Município.
- d) ( ) Auditor Externo.

#### QUESTÃO 53

São funções das Ouvidorias Públicas, **exceto**:

- a) ( ) Demonstrar os resultados produzidos em razão da participação dos cidadãos.
- b) ( ) Realizar investigação e prevenção, apurando e resolvendo conflitos.
- c) ( ) Caracterizar corretamente as situações e seus contextos, explicitando as consequências sobre cada caso concreto de sua demanda.
- d) ( ) Dar tratamento adequado às demandas apresentadas pelos cidadãos, expondo seus direitos e deveres.

#### QUESTÃO 54

Os gestores públicos são responsáveis por gerir os recursos públicos de forma eficiente e transparente, garantindo que sejam utilizados para atender às necessidades da população e para promover o bem comum. Analise as assertivas abaixo:

- I - Um órgão de controle externo divulga regularmente relatórios contendo informações atualizadas sobre a gestão de recursos públicos.
- II - Durante uma investigação de corrupção, um político se recusou a prestar informações sobre seu patrimônio. Esta ação fere o princípio da *accountability*.
- III - Os relatórios divulgados pelo órgão de controle externo são complementares e dispensáveis na prestação de contas na gestão de recursos públicos.
- IV - Na administração pública, o conceito de *accountability* ganha uma dimensão específica e fundamental para garantir a transparência, responsabilidade e eficiência na gestão dos recursos e na prestação de serviços à sociedade.

Quais afirmações são verdadeiras?

- a) ( ) I, e V, apenas.
- b) ( ) I, II e IV, apenas.
- c) ( ) II, III e IV apenas.
- d) ( ) Todas as afirmações são verdadeiras.

#### QUESTÃO 55

Qual é uma afirmação verdadeira sobre os princípios de governabilidade e governança, considerando suas semelhanças e diferenças?

- a) ( ) A governabilidade refere-se à eficácia na administração pública, enquanto a governança diz respeito à legalidade e transparência.



- b) ( ) Tanto a governabilidade quanto a governança se concentram exclusivamente nas questões econômicas.
- c) ( ) A governança abrange aspectos de gestão e liderança, enquanto a governabilidade está relacionada à estabilidade política.
- d) ( ) A governabilidade é sinônimo de controle burocrático, enquanto a governança se refere à participação cidadã.

#### **QUESTÃO 56**

A gestão pública em países em desenvolvimento enfrenta obstáculos como corrupção, burocracia, falta de recursos, desigualdade social e baixa qualificação dos servidores públicos. Superar esses desafios exige medidas para combater a corrupção, simplificar a burocracia, otimizar recursos, reduzir a desigualdade e investir na qualificação dos servidores. Essas medidas são essenciais para construir um Estado mais justo, eficiente e transparente, promovendo o desenvolvimento social, econômico e sustentável. A respeito da gestão por resultados na gestão pública, analise as afirmativas a seguir e a relação proposta entre elas, caso exista.

I- A gestão por resultados na prestação de serviços públicos tem ganhado destaque na administração pública, pois se opõe aos processos burocráticos na entrega dos serviços finais.

**PORQUE**

II- A gestão por resultados é direcionada para a execução dos processos, resultando em processos eficientes e eficazes.

Assinale a alternativa correta:

- a) ( ) Ambas as afirmativas estão corretas, e a II é justificativa da I.
- b) ( ) Ambas as afirmativas estão corretas, mas a II não é justificativa da I.
- c) ( ) Apenas a afirmativa I está correta.
- d) ( ) Apenas a afirmativa II está correta.

## **REDAÇÃO EM LÍNGUA PORTUGUESA**

---

### **INSTRUÇÕES**

1. O texto deverá ter, no máximo, 25 (vinte e cinco) linhas, e no mínimo, 20 (vinte) linhas.
2. As alternativas propostas apresentam coletâneas que mantêm uma linha temática. Consulte as coletâneas e utilize-as segundo as instruções específicas dadas para a alternativa. Não as copie.
3. Ao elaborar sua redação, você poderá utilizar-se também de outras informações que julgar relevantes para o desenvolvimento da temática escolhida, desde que estejam, essencialmente, relacionadas.
4. Na redação final você deverá ater-se ao seguinte:
  - a) indique a alternativa escolhida;
  - b) dê um título à sua redação conforme a alternativa que você escolheu;
  - c) use caneta de tinta azul ou preta.
5. Qualquer redação, por mais bem-feita que seja, terá nota zero se fugir das temáticas propostas; se for cópia dos trechos apresentados nas coletâneas; se for ilegível ou apresentar desconhecimento da norma padrão e manejo da modalidade escrita, acarretando total comprometimento do texto produzido. A redação também será penalizada se não corresponder ao tipo de texto escolhido.

### **ORIENTAÇÃO GERAL**

Seguem-se duas propostas (temas) para, dentre elas, escolher uma para a sua redação. Preste atenção ao assunto que é solicitado. A valorização do seu texto dependerá de sua relação direta com o tema, com a estruturação do texto, com a coerência, com a coesão e, principalmente, com os argumentos que você utilizar para convencer o seu leitor de que o seu ponto de vista é o melhor. Observe atentamente as orientações que acompanham cada alternativa.

Leia atentamente as alternativas a seguir a fim de verificar qual delas se enquadra melhor aos seus conhecimentos, pois sua redação não deverá fugir e nem transgredir o tema proposto. Feito isso, escolha a alternativa que deverá ser desenvolvida de forma clara e objetiva.

## ALTERNATIVA A

### Texto 1

Ceticismo: 1. Fil. Atitude de dúvida sistemática, ou tendência a duvidar; não aceitação de pretensas certezas ou verdades absolutas.

2. P.ext. Incredulidade, descrença, falta de confiança ou de convicção: Mostrou ceticismo em relação a tudo.

3. Fil. Doutrina filosófica segundo a qual é impossível a consciência adquirir certeza sobre a verdade em geral ou sobre algum conhecimento específico.

Disponível em: [aulete.com.br/ceticismo](http://aulete.com.br/ceticismo)

### Texto 2

Todos estamos no tornando, hoje, mais desconfiados do que no passado. Com exceção das pessoas que se dispõem a pagar um preço altíssimo por uma unidade monolítica, somos todos bastante divididos interiormente.

Para o bem ou para o mal, vão rareando as convicções inabaláveis. Uma parte de nós quer acreditar, outra é descrente. Gostaríamos de ter segurança para acreditar em coisas que ninguém pode assegurar que são inteiramente dignas de nossa confiança. [...]

Somos envolvidos, então, por uma onda de ceticismo. É possível que essa onda já tenha tido alguns efeitos favoráveis à liberdade espiritual dos indivíduos, ao fortalecimento neles do espírito crítico. É possível que ela tenha de algum modo “limpado o terreno” para um diálogo mais desenvolvido entre as criaturas, para valores mais comprometidos com o pluralismo, contribuindo para a superação de algumas formas rígidas e dogmáticas de pensar.

Dentro de limites razoáveis, o ceticismo atenua certezas, suaviza conclusões peremptórias e abre brechas no fanatismo. Na medida em que se espraia indefinidamente, contudo, ele traz riscos graves. A própria dinâmica de um ceticismo ilimitado apresenta uma contradição insuperável. (Leandro Konder).

### Texto 3

O cético questiona tudo o que lhe é apresentado como verdade e não admite a existência de dogmas, fenômenos religiosos ou metafísicos.

O cético pode usar o pensamento crítico e o método científico (ceticismo científico) como tentativa de comprovar a veracidade de alguma tese. No entanto, o recurso ao método científico não é uma necessidade imperiosa para o cético, podendo muitas vezes preferir a evidência empírica para atestar a validade das suas ideias.

Disponível em:

[www.significados.com.br/ceticismo/#:~:text=Ceticismo%20é%20um%20estado%20de,a%20dúvida%2C%20para%20a%20incredulidade.](http://www.significados.com.br/ceticismo/#:~:text=Ceticismo%20é%20um%20estado%20de,a%20dúvida%2C%20para%20a%20incredulidade.)

### Texto 4

Nem tudo o que parece é. Bicho-pau não é graveto. Focinho de porco não é tomada. Negacionismo não é ceticismo. Na verdade, há um antagonismo entre os dois. Enquanto o verdadeiro cético parte da dúvida, sem preconceitos em relação a qualquer hipótese, mas assume uma posição quando as evidências aparecem, aceitando-as, o negacionista parte de uma “certeza”, da sua “verdade”, pré-concebida a partir de desejos, vontades, valores de natureza ideológica. Preso a essa “certeza”, o negacionista recusa-se a checar de maneira aberta e honesta as evidências que com ela se choquem. Enquanto o ceticismo implica desapego, o negacionismo se agarra irredutivelmente a um ponto de vista original, geralmente vinculado a alguma motivação alheia ao terreno da ciência.

Disponível em: [piseagrama.org/artigos/ceticismo-e-negacao/](http://piseagrama.org/artigos/ceticismo-e-negacao/)

**Proposta de redação:** Tomando os textos motivadores como estímulo para sua reflexão e baseando-se em seu conhecimento de mundo e concepções, escreva um texto dissertativo-argumentativo sobre o seguinte tema: **Benefícios e riscos do ceticismo.**

## ALTERNATIVA B

### Texto 1

**Censo 2022: Pela 1ª vez, Brasil se declara mais pardo que branco; populações preta e indígena também crescem**

**Fatia que se considera branca caiu, assim como a de amarelos. Dados foram divulgados nesta sexta-feira (22) pelo IBGE. (Por Marina Pinhoni, Gabriel Croquer, G1)**

O número de brasileiros que se declaram pardos cresceu 11,9% desde 2010, passou o de brancos e se tornou o maior grupo racial do país pela primeira vez, com **45,3%** da população, segundo os dados do Censo 2022 divulgados nesta sexta-feira (22) pelo Instituto Brasileiro de Geografia e Estatística (IBGE).

A população que se declara preta também cresceu – hoje **10,2% dos brasileiros se dizem pretos** –, assim como a de **indígenas (0,8%** dos brasileiros assim se identificam).

A parcela dos que se declaram **brancos** voltou a cair, em linha com o que acontece desde 2000, e passou a ser o segundo maior grupo, com **43,5% da população**. [...]

“Realizamos uma campanha no início dos anos 90, um conjunto de organizações do movimento negro brasileiro, que foi a campanha ‘não deixe sua cor passar em branco’. Naquele momento, a população de pretos e pardos, ou seja, a população afro-brasileira, era bastante inexpressiva, mas sabíamos que era uma população enorme. Por isso que nasceu essa campanha, para que as pessoas se assumissem como negros. E a partir daí as pessoas passaram a se assumir enquanto negros e negras.”

Disponível em: [g1.globo.com/economia/censo/noticia/2023/12/22/censo-2022-cor-ou-raca.ghtml](http://g1.globo.com/economia/censo/noticia/2023/12/22/censo-2022-cor-ou-raca.ghtml)

### Texto 2

Assinada pelo escrivão Olympio da Silva Pereira, a certidão de óbito de Joaquim Maria Machado de Assis, morto aos 69 anos em 29 de setembro de 1908, há 115 anos, traz uma informação curiosa, senão polêmica: a nona linha do formulário declara que sua cor era "branca". Sobretudo nos últimos anos, a questão racial daquele que é considerado o maior escritor brasileiro de todos os tempos tem se tornado uma bandeira importante para a afirmação e a valorização da população negra.

Mas o que pesquisadores contemporâneos têm descoberto é que, considerando documentos como a própria certidão de óbito e cartas antigas, a identidade racial de Machado de Assis é um assunto polêmico desde antes da morte dele. [...]

"Desde o período pós-abolição não têm sido poucas as iniciativas para o embranquecimento da população negra. O processo de branqueamento pelo qual Machado de Assis veio passando diz respeito ao imaginário social que o povo brasileiro construiu em relação à população negra, que é vista como inferior e incapaz."

O manifesto divulgado pela campanha sentenciava: "Machado de Assis era um homem negro. O racismo o retratou como branco".

Em 2011, a Caixa Econômica Federal envolveu-se em uma polêmica ao divulgar um comercial exaltando o fato — verdadeiro — de que Machado de Assis mantinha uma caderneta de poupança no banco. O vídeo foi ao ar com uma gafe: o ator que representava o escritor era branco. A campanha foi retirada do ar, o banco desculpou-se publicamente; no ano seguinte, o mesmo material, reeditado e desta vez com um Machado de Assis negro, voltou a ser exibido.

Disponível em: [www.bbc.com/portuguese/articles/cl7xvvyz1eyro#:~:text=O%20processo%20de%20branqueamento%20pelo,Assis%20era%20um%20homem%20negro.](http://www.bbc.com/portuguese/articles/cl7xvvyz1eyro#:~:text=O%20processo%20de%20branqueamento%20pelo,Assis%20era%20um%20homem%20negro.)

### Texto 3

No século XVIII, a rainha da Inglaterra, conhecida como Charlotte, emerge como a protagonista de uma história romântica entre membros da alta sociedade, marcada pela existência de títulos de nobreza e uma aristocracia estabelecida. No entanto, seu papel vai além desse aspecto, pois ela se torna o pivô de

uma transformação e uma ruptura na imagem da monarquia britânica, já que a nobreza e a realeza tradicionais são abaladas pela ascensão de uma rainha negra.

Esse é o plano de fundo no qual se dá o enredo da série “Rainha Charlotte: Uma História Bridgerton”, um *spin-off* norte-americano pertencente ao universo dos livros de romance da autora Julia Quinn, lançado em 2023 pela Netflix. [...]

A história de Charlotte serve como uma oportunidade para um debate muito pertinente em todas as regiões do globo, o embranquecimento e o racismo estrutural. Ao longo de toda a série, a personagem é alvo de discriminação, quando a cor de sua pele ganha o protagonismo de determinadas situações, como, por exemplo, na cena da pintura real. Ao perceber que sua pele está sendo representada muito mais clara do que realmente é, Charlotte chama atenção do autor do retrato pintado e solicita que seja pintada da maneira a representar sua tonalidade correta. Entretanto, tem seu pedido negado pela presença de outro personagem, a princesa viúva, que alega que ela deve ser pintada com uma tonalidade mais clara, para que “brilhe”.

Para a professora de Literatura da Escola Monteiro, Sabrina Xavier Amaral, a atitude de embranquecer a tonalidade da pele de Charlotte na série não apenas reflete uma perspectiva racista que desvaloriza a pele negra, mas também está relacionada à higienização social na corte. Historicamente, a pele negra era vista como um símbolo de não desenvolvimento e de degradação, enquanto a pele branca era considerada superior e benéfica.

Disponível em: [monteiro.g12.br/rainha-charlotte-origens-e-apagamento-etnico/](https://monteiro.g12.br/rainha-charlotte-origens-e-apagamento-etnico/)

**Proposta de redação:** Tomando os textos motivadores como estímulo para sua reflexão e baseando-se em seu conhecimento de mundo e concepções, escreva um texto dissertativo-argumentativo sobre o seguinte tema: **Por que é tão difícil assumirmos a mestiçagem e a negritude?**

